

COPYRIGHT © Hangzhou EZVIZ Software Co., Ltd. TM HAKLARI SAKLIDIR.

Dięerlerinin yanı sıra ifadeler, resimler, grafikler de dahil olmak zere tm bilgiler Hangzhou EZVIZ Software Co., Ltd. Őirketinin (bundan sonra "EZVIZ" olarak anılacaktır) malıdır. Bu kullanım kılavuzu (bundan byle "Kılavuz" olarak anılacaktır), EZVIZ'un nceden yazılı izni olmaksızın herhangi bir Őekilde kısmen veya tamamen oęaltılamaz, deęiŐtirilemez, evrilemez veya daęıtılamaz. Aksi belirtilmedike, EZVIZ Kılavuz ile ilgili olarak aık veya zımni herhangi bir garanti, taahht veya beyanda bulunmaz.


Bu kılavuz hakkında

Kılavuz, rnn kullanımı ve ynetimi ile ilgili talimatları ierir. Resimler, izelgeler, grntler ve buradaki dięer tm bilgiler, yalnızca tanımlama ve aıklama amalıdır. Kılavuzda bulunan bilgiler, yazılım gncellemeleri veya baŐka nedenlerden dolayı nceden haber verilmeksizin deęiŐtirilebilir. En son srm iin ltfen "EZVIZ™" web sitesine gz atın (<http://www.ezviz.com>).

Revizyon kaydı

Yeni srm - Ocak, 2026

Ticari marka kabul

"EZVIZ™", , dięer EZVIZ ticari markaları ve logoları, eŐitli yargı alanlarında EZVIZ'in mlkiyetindedir. AŐaęıda bahsedilen dięer ticari markalar ve logolar kendi ilgili sahiplerinin mlkiyetindedir.

Yasal uyarı

YRRLKTEKİ YASALARIN İZİN VERDİęİ AZAMI LUDE, DONANIM, YAZILIM VE RN YAZILIMI İLE AIKLANAN RN, TM ARIZA VE HATALARLA "OLDUęU GİBİ" TEMİN EDİLİR VE EZVIZ, SATILABİLİRLİK, TATMİN EDİCİ KALİTE, BELİRLİ BİR AMACA UYGUNLUK VE NC TARAFIN İHLALİ DAHİL ANCAK BUNLARLA SINIRLI OLMAMAK ZERE AIK VEYA ZİMİNİ HİBİR GARANTİ VERMEZ. HİBİR SURETTE EZVIZ, YNETİCİLERİ, MEMURLARI, ALIŐANLARI VEYA TEMSİLCİLERİ, SİZE KARŐI BU RNN KULLANILMASI İLE BAęLANTILI OLARAK ORTAYA IKAN İŐ KRLARININ KAYBEDİLMESİ, İŐ KESİNTİSİ VEYA VERİ VEYA BELGELERİN KAYBEDİLMESİ DAHİL OLMAK ZERE HERHANGİ BİR ZEL, ARIZİ, TESADFİ VEYA DOLAYLI ZARAR İİN EZVIZ SZ KONUSU ZARARLARIN OLASILİęİ HAKKINDA BİLGİLENDİRİLMİŐ OLSA DAHİ SORUMLU OLMAYACAKTIR.

YRRLKTEKİ YASALARIN İZİN VERDİęİ LUDE, EZVIZ'İN TM HASARLAR İİN TOPLAM YKMLLę HİBİR ŐEKİLDE RNN İLK SATIN ALMA FİYATINI AŐMAYACAKTIR.

EZVIZ, AŐAęIDAKİ NEDENLER SONUCU ORTAYA IKAN RN ARIZASI VEYA HİZMETİN SONLANMASI SONUCU FİZİKSEL YARALANMA VEYA MLK HASARI İİN HERHANGİ BİR YKMLLK KABUL ETMEMEKTEDİR: A) TALEP EDİLENİN DİŐİNDA YANLIŐ KURULUM VEYA KULLANIM; B) ULUSAL VEYA KAMU MENFAATİNİN KORUNMASI; C) MCBİR SEBEP; D) HERHANGİ BİR SINIRLAMA OLMAKSIZIN SİZİN VEYA NC TARAFIN HERHANGİ BİR NC TARAF RNN, YAZILIMINI, UYGULAMASINI VE DİęER ŐEYLERİ KULLANMASI.

İNTERNET ERİŐİMİ OLAN RNLE İLGİLİ OLARAK RNN KULLANIMI İLE İLGİLİ RİSKLER TAMAMEN SİZE AİT OLACAKTIR. EZVIZ SİBER SALDIRI, HACKER SALDIRISI, VİRS DENETİMİ VEYA DİęER İNTERNET GVENLİęİ RİSKLERİNDEN KAYNAKLANAN ANORMAL ALIŐMA, GİZLİLİK SIZINTISI VEYA DİęER HASARLAR İİN HERHANGİ BİR SORUMLULUK KABUL ETMEYECEKTİR; ANCAK EZVIZ GEREKMEŐİ HALİNDE ZAMANINDA TEKNİK DESTEK SUNACAKTIR. GZETİM YASALARI VE VERİ KORUMA YASALARI LKEDEN LKEYE DEęİŐİR. KULLANIMINIZIN YRRLKTE OLAN YASALARA UYGUN OLDUęUNDAN EMİN OLMAK İİN LTFEN BU RN KULLANMADAN NCE LKENİZDEKİ İLGİLİ TM YASALARI KONTROL EDİN. EZVIZ BU RNN YASA DİŐİ AMALARLA KULLANILMASI HALİNDE HİBİR SURETTE SORUMLU OLMAYACAKTIR.

YUKARIDAKİ HUSUSLAR İLE YRRLKTEKİ YASA ARASINDA HERHANGİ BİR ELİŐKİ OLMASI DURUMUNDA YASA GEERLİ OLACAKTIR.

İçindekiler tablosu

Önemli güvenlik talimatları	1
Genel bakış	1
1. Paket içeriği	1
2. Temel bilgiler	2
EZVIZ uygulamasını indirme	3
Elektriğe bağlayın	4
Kamerayı EZVIZ'e bağlayın	4
A seçeneği: kablolu kurulum	4
B seçeneği: Wi-Fi kurulumu	5
Montaj	5
1. Montaj braketini çıkarın	5
2. microSD™ kart rakılması (İsteğe Bağlı)	6
3. Bir montaj konumu seçin	6
4. Montaj prosedürü	7
5. Kamera Görünümünü Ayarla	9
6. Su Geçirmez Kit Kurulumu (İsteğe Bağlı)	9
Cihazınızın görüntülenmesi	10
1. Canlı görüntü	10
2. Akıllı Algılama Ayarları	11
EZVIZ bağlantısı	12
1. Amazon Alexa kullanın	12
2. Google Asistan kullanın	13
SSS	14
Video ürünlerinin kullanılması ile ilgili girişimler	15

Önemli güvenlik talimatları



Önemli!

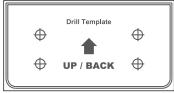
1. Ürünün spot ışığının 200 mm mesafede retinal mavi ışık tehlikesi Sınıf 1 tehlikesi olarak sınıflandırılır. Lütfen aydınlatılmış spot ışığına dik dik bakmayın, çünkü bu göz hasarına neden olabilir.
2. Ürünün spot ışığı, ışık radyasyonu tehlikelerine sahip olabilir ve güvenli mesafe yaklaşık 0,25 m'dir.
3. Güneş gözlüğü takmak gibi uygun bir koruma olmadan ürünü kurarken veya bakım yaparken güvenli mesafeyi korumanız veya ışığı açmadan önce ışık kaynağının doğrudan parlamadığı bir alanda kalmanız gerekir.

Genel bakış

1. Paket içeriği



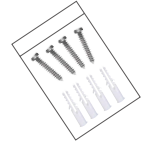
Kamera (x1)



Delme şablonu (x1)



Su geçirmez kit (x1)



Vida takımı (x1)



Güç adaptörü (x1)



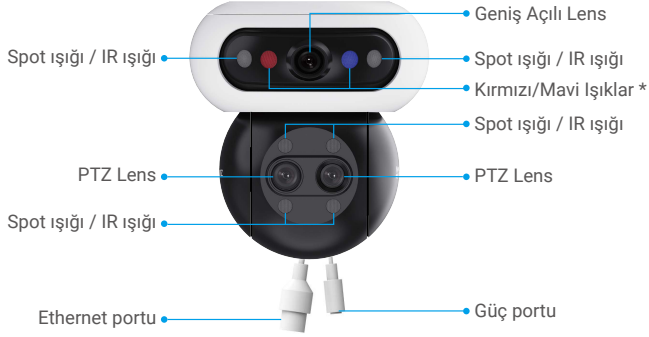
Düzenleyici bilgi (x2)



Hızlı başlangıç kılavuzu (x1)

i Güç adaptörünün görünümü, aldığınız ürüne göre değişir.

2. Temel bilgiler

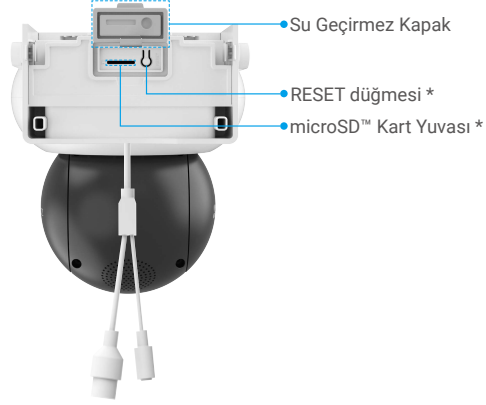


İsim	Açıklama
Kırmızı/Mavi Işıklar	<ul style="list-style-type: none">• Alarm <p>Kamerayı EZVIZ uygulamasına ekledikten sonra, kameranın canlı görüntü sayfasında alarmı etkinleştirebilirsiniz. Kırmızı/mavi ışıklar sırayla kırmızı ve mavi renkte yanıp söner.</p> <ul style="list-style-type: none">• Akıllı algılama <p>Kamerayı EZVIZ uygulamasına ekledikten sonra, akıllı algılamayı etkinleştirebilirsiniz (detaylar için "Akıllı Algılama Ayarları"). Algılama tetiklendiğinde, kamera "Işık Ayarlar"nda ayarlanan parametrelere göre ilgili görsel bildirimler üretecektir.</p> <p>i Akıllı algılamanın düzgün şekilde çalışmasını sağlamak için, Ayarlar > Işık Ayarları bölümünde EZVIZ uygulamasında ilgili ışıkları etkinleştirin.</p>



İsim	Açıklama
LED göstergesi	<ul style="list-style-type: none">● Sürekli Kırmızı: Kamera başlatılıyor.●● Yavaş yanıp sönen kırmızı: Ağ istisnası.●●● Hızla yanıp sönen kırmızı: Kamera istisnası (ör. microSD™ kart hatası).● Sürekli Mavi: Video, EZVIZ uygulamasında görüntüleniyor.●● Yavaş yanıp sönen mavi: Kamera düzgün çalışıyor.●●● Hızlı yanıp sönen mavi: Kamera Ağ yapılandırması için hazır.

Montaj braketi çıkarmak için kameranın her iki tarafındaki kilitleme sekmelerine basın ve dışarı doğru çekin. Aşağıda gösterildiği gibi cihazın arkasındaki su geçirmez kapağı açın:

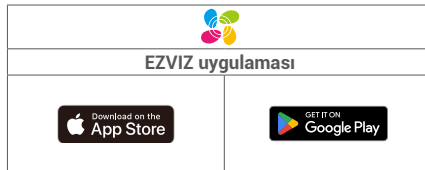


Su geçirmez kapağı açma

İsim	Açıklama
RESET düğmesi	Kamera çalışırken, yeniden başlatmak ve tüm parametreleri varsayılanlara ayarlamak için düğmeyi 5 saniye basılı tutun.
microSD™ kart yuvası	<ul style="list-style-type: none">• Bir microSD™ kartını (ayrıca satın alınır) kart yuvasına yerleştirin. Kullanmadan önce kartı EZVIZ uygulamasında ilk kullanıma hazırlayın.• Önerilen uyumluluk: Class 10, maksimum alan 512 GB.

EZVIZ uygulamasını indirme

1. Cep telefonunuzu Wi-Fi'ye bağlayın (önerilen).
2. App Store veya Google Play™ üzerinde "EZVIZ" araması yaparak EZVIZ uygulamasını indirin ve yükleyin.
3. Uygulamayı başlatın ve bir EZVIZ kullanıcı hesabı oluşturun.



i Uygulamayı daha önce kullanmışsanız lütfen son sürüm olduğundan emin olun. Güncelleme olup olmadığını öğrenmek için, App Store'a gidin ve EZVIZ araması yapın.

Elektriğe bağlayın

Güç portunu, pakete dahil olan güç adaptörü ile bir güç prizine bağlayın.

- Güç kaynağı bağlantısının kesilmesi için güç fişini cihazdan çıkarın.
- LED göstergesi hızlı bir şekilde mavi renkte yanıp söndüğünde, kameranın ağ yapılandırması için hazır olduğunu gösterir.



Kamerayı EZVIZ'e bağlayın

Kamerayı kablolu veya Wi-Fi ağına bağlayın, ardından EZVIZ uygulamasına ekleyin.

- Kablolu Bağlantı: Kamerayı yönlendiriciye bağlayın. Bkz. "[A seçeneği: kablolu kurulum](#)".
- Wi-Fi yapılandırması: Wi-Fi ayarlarını yapılandırın. Bkz. "[B seçeneği: Wi-Fi kurulumu](#)".

• Ağ önceliği: kablolu ağ > Wi-Fi.

A seçeneği: kablolu kurulum

1. Kamerayı yönlendiricinizin LAN portuna Ethernet kablosuyla bağlayın (ayrıca satın alınır).



• LED göstergesi yavaş yanıp sönen mavi renkte yanıp söndüğünde, kameranın internete bağlı olduğunu gösterir.

2. EZVIZ uygulamasını kullanarak hesabınıza girin.
3. Ana ekranda, QR Kodunu Tara arayüzüne gitmek için sağ üst köşedeki "+" düğmesine dokununuz.
4. Hızlı Başlangıç Kılavuzu kapağındaki veya kamera gövdesindeki QR kodunu tarayın.



❗ Ekleme için cihaz SN'sini de doğrudan girebilirsiniz.

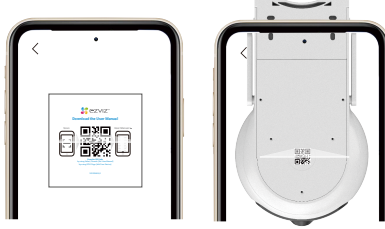
5. EZVIZ uygulaması sihirbazını takip ederek kameranızı EZVIZ hesabınıza ekleyin.

❗ Başarılı bir kablolu bağlantıdan sonra LED göstergesi yavaş yanıp sönen kırmızıya dönerse, kameranın ağa bağlanmadığını gösterir. Lütfen Ethernet kablosunun doğru şekilde bağlanıp bağlanmadığını veya gevşek olup olmadığını kontrol edin.

B seçeneği: Wi-Fi kurulumu

❗ Lütfen kameranızı, cep telefonunuzun bağlı olduğu Wi-Fi ağına bağlayın.

1. EZVIZ uygulamasını kullanarak hesabınıza girin.
2. Ana ekranda, QR Kodunu Tara arayüzüne gitmek için sağ üst köşedeki "+" düğmesine dokunun.
3. Hızlı Başlangıç Kılavuzu kapağındaki veya kamera gövdesindeki QR kodunu tarayın.



❗ Ekleme için cihaz SN'sini de doğrudan girebilirsiniz.

4. Wi-Fi yapılandırmasını tamamlamak ve kamerayı EZVIZ uygulama hesabınıza eklemek için EZVIZ uygulama sihirbazını takip edin.

Montaj

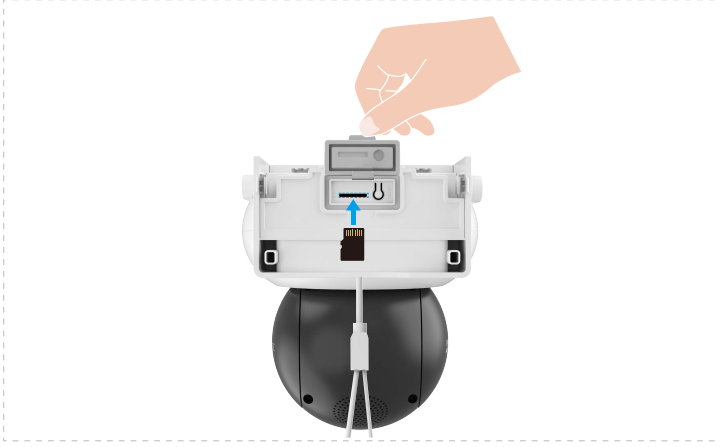
1. Montaj braketini çıkarın

Montaj braketini dışarı doğru yavaşça çekerken cihaz gövdesinin her iki tarafındaki kilitleme sekmelerine basın.



2. microSD™ kart rakılması (İsteğe Bağlı)

1. Cihazın arkasındaki su geçirmez kapağı açın ve kart yuvasına bir microSD™ kart (ayrıca satın alınır) takın.



2. Tekrar su geçirmez kapağı takın.

- i** microSD™ kartı taktıktan sonra, kullanmadan önce kartı EZVIZ Uygulamasında başlatmak için lütfen aşağıdaki adımları izleyin.
 1. EZVIZ uygulamasında, microSD™ kartın durumunu kontrol etmek için Aygıt Ayarları arayüzündeki Kayıt Listesi'ne dokunun.
 2. microSD™ kart durumu Başlatılmamış olarak görünüyorsa, başlatmak için dokununuz. Durum, ardından Videoların depolanmasına izin veren Kullanımdadır olarak değişecektir.

3. Bir montaj konumu seçin

- Açık, engellenmemiş bir görüş alanı ve iyi kablosuz ağ sinyali kapsamına sahip bir konum seçin.
- Duvarın, kameranın ağırlığının üç katına dayanacak kadar güçlü olduğundan emin olun.
- Kamera, lens doğrudan güneş ışığına bakacak şekilde monte edilemez.
- Önerilen kurulum yüksekliği: zeminden 8,2 - 9,8 ft (2,5 - 3 metre) yukarıda.

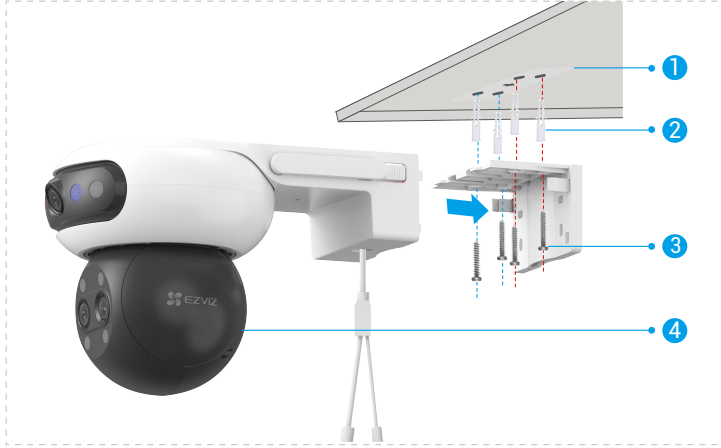
4. Montaj prosedürü

Kamera duvara monte edilebilir, tavana monte edilebilir ve direğe monte edilebilir.

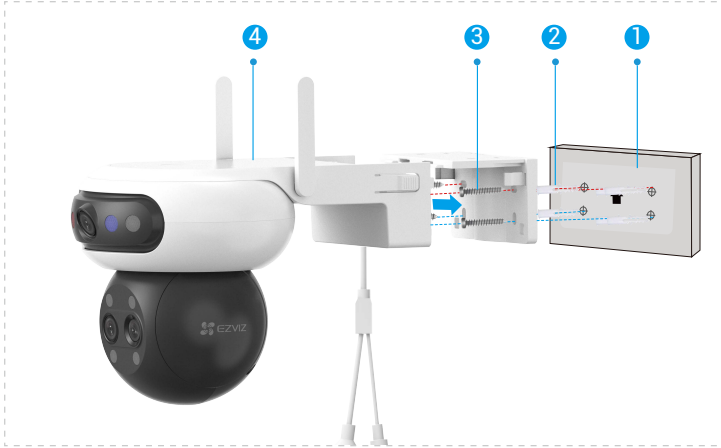
i Kurulumdan önce lütfen koruyucu filmi merceğin üzerinden çıkarın.

Tavana/Duvara Montaj

1. Delme şablonunu temiz ve düz bir yüzeye yapıştırın.
2. (Yalnızca beton tavan/duvar için) Vida deliklerini şablona göre delin ve dübelleri takın.
3. Montaj desteğini montaj yüzeyine sabitlemek için vidaları (PA4×25) kullanın.
4. Kamera, bir tık sesi duyana kadar montaj braketi üzerine takın. Bu, cihaz gövdesinin montaj braketiyle tamamen birleştirildiği anlamına gelir.

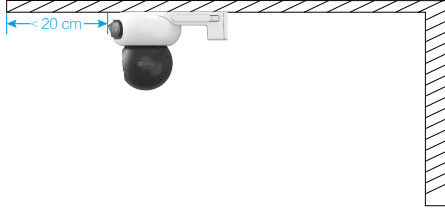


Şek. 1 Tavana Montaj

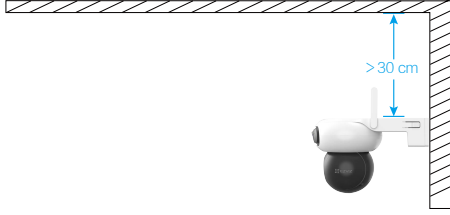


Şek. 2 Duvara Montaj

- i Tavana monte edildiğinde, cihaz tavan altına monte edilirse, görüntü kalitesini etkileyebilecek gece duvar yansımaları önlemek için cihaz ile tavan altları arasındaki mesafenin 20 cm'den az olması önerilir.



Duvara montaj için, gece boyunca duvar yansımaları önlemek için kamera ile duvar arasındaki mesafenin 30 cm'den fazla olması tavsiye edilir. Bu durum, kameranın izleme etkisini etkileyebilir.



Direğe Montaj

1. Montaj braketi bir direğe sabitlemek için halkayı (ayrıca satın alınır) kullanın.
2. Kamera, bir tık sesi duyana kadar montaj braketi üzerine takın. Bu, cihaz gövdesinin montaj braketiyle tamamen birleştiği anlamına gelir.



5. Kamera Görünümünü Ayarla

Kurulum tamamlandıktan sonra, iyi bir izleme elde etmek için EZVIZ uygulamasında gerçek zamanlı önizleme ekranını görüntüleyerek kameranın lens açısını ayarlayabilirsiniz.

- Geniş açılı lens: EZVIZ uygulamasında yatay ayarlama ve manuel dikey ayarlamayı destekler (aşağıdaki şekilde gösterildiği gibi).
- PTZ lens: her yönden (yukarı, aşağı, sola ve sağa) ayarlanmayı destekler.



6. Su Geçirmez Kit Kurulumu (İsteğe Bağlı)

i Kameranın dışarıya veya nemli ortamlara takılması halinde, lütfen su geçirmez kiti kullanın.

1. Kameranın Ethernet portuna pulu yerleştirin.



2. A'yı uç kapaktan, contadan ve somundan geçirin.



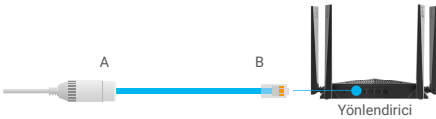
3. A'yı kameranın Ethernet portuna takın.



4. Somunu, contayı ve uç kapağı sıkın.



5. B'yi yönlendiricinin LAN portuna bağlayın.

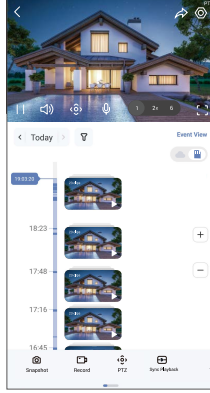


Cihazınızın görüntülenmesi

i Uygulama arayüzü, sürüm güncellemesinden dolayı değişiklik gösterebilir.

1. Canlı görüntü

EZVIZ uygulamasını başlattığınızda, cihaz sayfası aşağıdaki gibi gösterilir. Gerekliğinde canlı bir akış görüntüleyip dinleyebilir, anlık görüntü veya kayıt alabilir ve video çözünürlüğü seçebilirsiniz.



i Daha fazla simge görmek için ekran boyunca sola ve sağa kaydırın.

Simge	Açıklama
	Paylaş. Cihazınızı istediğiniz kişiyle paylaşın.
	Ayarlar. Cihaz ayarlarını görüntüleyin veya değiştirin.
	Anlık görüntü. Anlık görüntü alın.
	Kaydet. Manuel olarak kaydı başlatın/durdurun.
	PTZ. Daha geniş görüş alanı elde etmek için kamerayı döndürün.
	Dokunduğunuz Yeri Görüntüleyin. PTZ lensi otomatik olarak seçilen alana yönlendirmek için geniş açılı görüntü üzerinde herhangi bir yere dokununuz. Böylece gelişmiş izleme için kesin yakın yakından ayrıntılar yakalayabilirsiniz.
	Mono Oynatma. Geniş açılı görüntüyü veya PTZ lens resmini seçmek için dokununuz, canlı görüntü yalnızca ilgili lens görüntüsünü görüntüler.
	Eşzamanlı Oynatma. Hem geniş açılı hem de PTZ lens görüntüleri aynı anda görüntülemek için dokununuz.
	Konuş. Kameranın önündeki kişiyle konuşmak için dokununuz.
	Zoom Kontrol Çubuğu. Bir yakınlaştırma seviyesini seçmek için dokununuz veya canlı görüntü görüntülenmesinde 1x ile 6x yakınlaştırma ayarı için Zoom Kontrol Çubuğu'nu getirmek için uzun süre basın.
	Tanım. Video çözünürlüğü seçmek için dokununuz.
	Uyku. Uyku modunu etkinleştirmek için dokununuz, video görüntülenmeyi durduracak ve alarm bildirimini kapatacaktır.
	Otomatik Devriye. Dokunarak otomatik devriye ve hedef takibini etkinleştirin.

Simge	Açıklama
	360° Resim. 360 derece görünümlü bir resim oluşturmak için dokununuz.
	Alarm. Simgeye dokununuz ve cihaz, hırsızları caydırmak için ses çıkaracak ve ışık yanıp sönecektir.
	Projektör. Görüş alanını aydınlatmak için projektörü açmak için dokununuz ve kapatmak için tekrar dokununuz.
	Yakındaki cihaz. Çoklu ekran canlı görüntüleme için mevcut yakın cihazları seçmek için dokununuz.
	PiP. Dokununuz görüntülenen videoyu kullanmakta olduğunuz başka bir uygulamanın üstünde izleyin.
	İpucu. Cihaz hakkında daha fazla bilgi görmek için dokununuz.
	Yeniden düzenleyin. Yukarıdaki tüm işlevlerin sırasını yeniden düzenleyin.

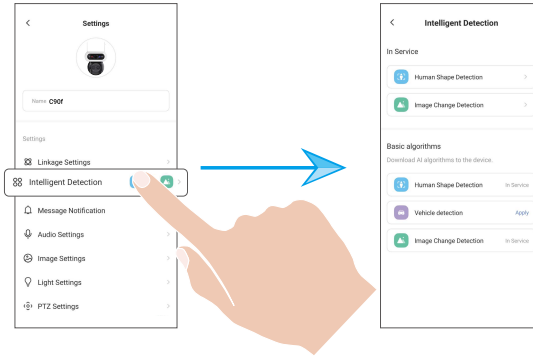
2. Akıllı Algılama Ayarları

Cihaz akıllı algılamayı destekler. Lütfen bunu yapılandırmak için aşağıdaki adımları izleyin.

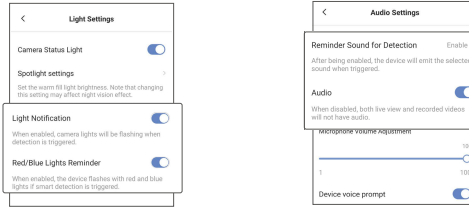
1. Cihaz Ayarları > Akıllı Algılama'ya gidin.

2. Cihazınız için özel yapay zeka algoritmalarını etkinleştirmek için "Uygula"ya dokununuz.

i Yapay zeka algoritmasını etkinleştirdikten sonra, farklı lensler için algılama alanları ayarlama ve algılama hassasiyeti seçme gibi ilgili parametreleri yapılandırmak için üzerine dokununuz.



3. Akıllı algılama ayarlarını tamamladıktan sonra, cihaz ayarları sayfasına dönünüz. İlgili ışık bildirimlerini etkinleştirmek için "Işık Ayarları"na ve gerektiğinde ses ayarlarını etkinleştirmek için "Ses Ayarları"na dokununuz.



Kamera, aşağıdaki koşullar altında "Işık Ayarları" ve "Ses Ayarları"nda ayarlanan parametrelere göre ilgili sesi ve görsel bildirimler üretecektir:

- Canlı görüntüde bir insan şekli algılanır ("İnsan Algılama" etkinse).
- Canlı görüntüde bir araç algılanır ("Araç Algılama" etkinse).
- Canlı görüntüde dinamik bir değişiklik algılanır ("Görüntü Değişimi Algılama" etkinse).

EZVIZ bağlantısı

1. Amazon Alexa kullanın

Bu talimatlar EZVIZ cihazlarınızı Amazon Alexa ile kontrol etmenizi sağlar. İşlem sırasında herhangi bir sorunla karşılaşırsanız, lütfen Sorun Giderme bölümüne bakın.

Başlamadan önce şunlardan emin olun:

1. EZVIZ cihazları EZVIZ uygulamasına bağlıdır.
2. EZVIZ uygulamasında, Cihaz Ayarları sayfasındaki "Video Şifreleme"yi kapatın ve "Ses"i açın.
3. Alexa özellikli bir cihaza sahipsiniz (yani Echo Spot, Echo-Show, All-new Echo-Show, Fire TV (tüm jenerasyonlar), Fire TV stick (sadece ikinci jenerasyon) veya Fire TV Edition akıllı TV'ler).
4. Amazon Alexa uygulaması akıllı cihazınıza zaten yüklü ve bir hesap oluşturduz.

Amazon Alexa ile EZVIZ cihazlarınızı kontrol etmek için:

1. Alexa uygulamasını açın ve menüden "Beceri ve Oyunlar"ı seçin.
2. Beceri ve Oyunlar ekranında, "EZVIZ" kelimesini aratınca "EZVIZ" becerilerine ulaşacaksınız.
3. EZVIZ cihazınızın becerisini seçin, ardından KULLANIMI ETKİNLEŞTİR seçeneğine dokununuz.
4. EZVIZ kullanıcı adınızı ve parolanızı girip Oturum aç'a dokununuz.
5. Alexa'nın EZVIZ hesabınıza erişmesine izin vermek için Yetkilendir düğmesine dokununuz, böylece Alexa EZVIZ cihazlarınızı kontrol edebilir.
6. "EZVIZ başarıyla bağlandı" mesajını göreceksiniz, ardından Alexa'nın tüm EZVIZ cihazlarınızı keşfetmesine izin vermek için CİHAZLARI KEŞFET'e dokununuz.
7. Alexa uygulama menüsüne geri dönün. "Cihazlar"ı seçin ve cihazların altında tüm EZVIZ cihazlarınızı görüntüleyin.

Sesli komut

Alexa uygulamasındaki veya Alexa Sesli Kontrol işlevindeki "Akıllı Ev" menüsünden yeni bir akıllı cihazı keşfedin. Cihaz bulunduğunda, sesinizle kontrol edebilirsiniz. Alexa'ya basit komutlar söyleyin.

- Örneğin, cihazınızın adı: "xxx kamerayı göster", EZVIZ uygulamasında değiştirilebilir. Cihazın adını her değiştirdiğinizde, adı güncellemek için cihazı tekrar keşfetmeniz gerekir.

Sorun giderme

Alexa cihazımı bulamazsa ne yapmalıyım?

İnternet bağlantısı sorunları olup olmadığını kontrol edin.

Akıllı cihazı yeniden başlatın ve Alexa'da yeniden keşfedin.

Alexa'da cihazın durumu neden "Çevrimdışı"?

Cihazınızın ağ bağlantısı kesilmiş olabilir. Akıllı cihazı yeniden başlatın ve Alexa'da yeniden keşfedin.

Yönlendiricinizin internete bağlı olup olmadığını kontrol edin ve tekrar deneyin.

- Amazon Alexa'nın kullanılabilirliği ülkelerle ilgili ayrıntılar için Amazon Alexa'nın resmi web sitesine bakın.

2. Google Asistant kullanın

Google Asistant sayesinde Google Asistant sesli komutlarını söyleyerek EZVIZ cihazınızı etkinleştirebilir ve canlı izleyebilirsiniz.

Aşağıdaki cihazlar ve uygulamalar gereklidir:

1. İşlevsel bir EZVIZ uygulaması.
2. EZVIZ uygulamasında, Cihaz Ayarları sayfasındaki "Video Şifreleme"yi kapatın ve "Ses"i açın.
3. Bağlı ve işlevsel Chromecast'e sahip bir TV.
4. Telefonunuzda Google Asistant uygulaması.

Başlarken aşağıdaki adımları izleyin:

1. EZVIZ cihazını kurun ve uygulamada düzgün çalıştığından emin olun.
4. Google Home uygulamasını App Store'dan veya Google Play™'den indirin ve Google hesabınızda oturum açın.
3. Myhome ekranında, sol üst köşedeki "+" işaretine dokunun ve Kurulum arayüzüne gitmek için menü listesinden "Cihazı Kur"u seçin.
4. "Google ile çalıştır"a dokunun ve "EZVIZ" özelliklerini bulmak için "EZVIZ" kelimesini aratın.
5. EZVIZ kullanıcı adınızı ve parolanızı girip Oturum aç'a dokunun.
6. Google'ın EZVIZ hesabınıza erişmesine izin vermek için Yetkilendir düğmesine dokunun, böylece Google EZVIZ cihazlarınızı kontrol edebilir.
7. "Uygulamaya dön"e dokunun.
8. İzin verme işlemini tamamlamak için yukarıdaki adımları izleyin. Senkronizasyon tamamlandığında, EZVIZ servisi hizmet listenizde listelenir. EZVIZ hesabınız altında uyumlu cihazların listesini görmek için EZVIZ hizmeti simgesine dokunun.
9. Şimdi bazı komutları deneyin. Sistemi kurarken oluşturduğunuz kamera adını kullanın.

Kullanıcılar cihazları bireysel veya grup olarak yönetebilir. Odaya cihazları eklemek, kullanıcıların komut kullanılarak aynı anda bir grup cihazı kontrol etmelerini sağlar.

Daha fazla bilgi için şu bağlantıya bakın:

<https://support.google.com/googlehome/answer/7029485?co=GENIE.Platform%3DAndroid&hl=en>

S : Uygulamada kamera çevrim dışı ise video kaydı devam eder mi?

A : Kameraya güç verilmiş, fakat internet bağlantısı kesilmişse bu durumda yerel kayıt devam eder, fakat bulut kaydı durur. Kameranın gücü kapatılırsa her iki video kaydı durur.

S : Görüntüde kimse yoksa alarm neden veriliyor?

A : Alarm hassasiyetini daha düşük bir seviyeye ayarlayın. Araçların ve hayvanların da alarmı başlatabileceğine dikkat edin.

S : Kamera çevrim içi olduğunda cep telefonu alarm uyarılarını alamıyor.

A : 1. EZVIZ uygulamasının mobil telefonunuzda çalıştığından ve ilgili algılama bildirimlerinin etkinleştirildiğinden emin olun.
2. Android sistemi için uygulamanın arka planda çalıştığından emin olun; iOS için, Ayarlar -> Bildirim'de anlık mesaj işlevini etkinleştirin.

3. Hâlâ bir alarm yoksa, RESET düğmesi yaklaşık 5 saniye basılı tutarak kamera ayarlarını geri yükleyin.

S : Cihaz videosu neden sık sık geciker, dondurulur veya Wi-Fi sık sık düşer?

A : Şu anda bağlı Wi-Fi sinyali zayıf veya müdahale edilmiştir, bu da verilerin dengesiz bir şekilde iletilmesine neden olur. Kablolu bir ağa geçiş önerilir.

Lütfen kamerayı yönlendiricinizin LAN portuna Ethernet kablosu kullanarak bağlayın (ayrıca satın alın), cihaz daha sonra kablolu bağlantıyı kullanacaktır.

 Cihaz hakkında ek bilgi için lütfen www.ezviz.com/tr adresine bakın.

Video ürünlerinin kullanılması ile ilgili girişimler

Değerli değerli EZVIZ kullanıcıları,

Teknoloji, hayatımızın her alanını etkiler. İleriye bakan bir teknoloji şirketi olarak, teknolojinin yaşamımızın verimliliğini ve kalitesini artırmada oynadığı rolün giderek daha fazla farkındayız. Aynı zamanda, yanlış kullanımının potansiyel zararının farkındayız. Örneğin, video ürünleri gerçek, tam ve net görüntüleri kaydedebilir, bu nedenle gerçekleri temsil etmede büyük değer taşırlar. Bununla birlikte, video kayıtlarının uygunsuz dağıtımı, kullanımı ve/veya işlenmesi, başkalarının gizliliğini, meşru haklarını ve çıkarlarını ihlal edebilir.

Teknolojiyi iyilik için yenilik yapmaya adanmışız için, EZVIZ olarak burada her kullanıcının video ürünlerini uygun ve sorumlu bir şekilde kullanması gerektiğini samimiyetle savunuyoruz, böylece ilgili tüm uygulamaların ve kullanımın ilgili yasalara ve düzenlemelere uygun olduğu, bireylerin çıkarlarına ve haklarına saygı gösterdiği ve toplumsal ahlaki teşvik ettiği pozitif bir ortamın oluşturulmasına katkıda bulunuyoruz.

İşte dikkatinizi çekeceğimizi düşündüğümüz EZVIZ'in girişimleri:

1. Her bireyin makul bir gizlilik beklentisi vardır ve video ürünlerinin kullanımı bu makul beklentilerle çelişmemelidir. Bu nedenle, kamusal alanlara video ürünleri kurarken, izleme aralığını netleştiren bir uyarı bildirimini makul ve etkili bir şekilde görüntülenmelidir. Özel alanlar için, ilgili kişilerin hak ve çıkarları dikkatlice değerlendirilmelidir, bununla sınırlı olmamak üzere, paydaşların onayını aldıktan sonra yalnızca video ürünleri kurulmalı ve başkalarının bilgisi olmadan yüksek derecede görünmez video ürünleri kurulmamalıdır.
2. Video ürünleri, belirli bir zaman ve alan içinde gerçek etkinliklerin görüntülerini objektif olarak kaydeder. Kullanıcılar, kendilerini video ürünleri aracılığıyla korurken başkalarının portre, gizlilik veya diğer yasal haklarını ihlal etmemek için bu kapsamda yer alan kişileri ve hakları makul bir şekilde önceden belirlemelidir. Özellikle, kameranızda ses kaydı işlevini etkinleştirmeyi seçerseniz, görüşmeler dahil olmak üzere izleme aralığı içinde sesleri yakalayacaktır. Monitörleme aralığındaki potansiyel ses kaynakları üzerine kapsamlı bir değerlendirme yapmanızı şiddetle öneririz, böylece ses kayıt işlevini açmadan önce gerekliliği ve makul olma sebebini tam olarak anlayabilirsiniz.
3. Kullanımda olan video ürünleri, kullanıcının ürün özellikleri seçimine göre, "muhtemelen yüz görüntüleri gibi biyometrik bilgiler de dahil olmak üzere" gerçek sahnelerden sürekli olarak ses veya görsel veri üretecektir. Bu tür veriler kullanılabilir veya kullanılmak üzere işlenebilir. Video ürünleri, verilerin yasal ve doğru kullanımını yönlendirecek yasal ve ahlaki standartları insancıl bir şekilde uygulamayan ve uygulamayan teknolojik araçlardır. Farkı yaratan, üretilen verileri kontrol eden ve kullanan kişilerin yöntemleri ve amaçlarıdır. Bu nedenle, veri sorumluları yalnızca geçerli yasalara ve düzenlemelere sıkı sıkıya uymakla kalmamalı, aynı zamanda uluslararası sözleşmeleri, ahlaki standartları, kültürel normları, kamu düzenini ve yerel gelenekleri de tamamen saygı göstermelidir. Ayrıca, gizlilik ve portre haklarının ve diğer makul menfaatlerin korunmasına her zaman öncelik vermeliyiz.
4. Video ürünleri tarafından sürekli olarak üretilen video verileri, çeşitli paydaşların haklarını, değerlerini ve diğer taleplerini taşır. Bu nedenle, veri güvenliğinin sağlanması ve ürünlerin kötü amaçlı izinsiz girişlerden korunması son derece önemlidir. Her kullanıcı ve veri kontrolcüsü, ürün ve veri güvenliğini en üst düzeye çıkarmak için tüm makul ve gerekli önlemleri almalıdır; veri sızıntısını, yanlış ifşayı veya kötüye kullanımı önlemek için erişim kontrolü kurulumu, video ürünlerinin bağlandığı uygun ağ ortamının seçimi, ağ güvenliğinin kurulması ve sürekli olarak optimize edilmesi de dahil olmak üzere.
5. Video ürünleri, toplumumuzun güvenliğini artırmak için büyük katkılar sağlamıştır ve günlük yaşamımızın çeşitli yönlerinde olumlu bir rol oynamaya devam edeceklerine inanıyoruz. Bu ürünleri insan haklarını ihlal etmek veya yasadışı faaliyetlerde bulunmak için kötüye kullanma girişimleri, teknolojik yenilik ve ürün geliştirme değerinin özünün tersine çıkar. Her kullanıcının, video ürünlerinin kullanımını değerlendirmek ve izlemek için kendi yöntemlerini ve kurallarını belirlemesini ve bu ürünlerin her zaman doğru, düşünceli ve iyi niyetle kullanılmasını sağlamak için öneririz.